

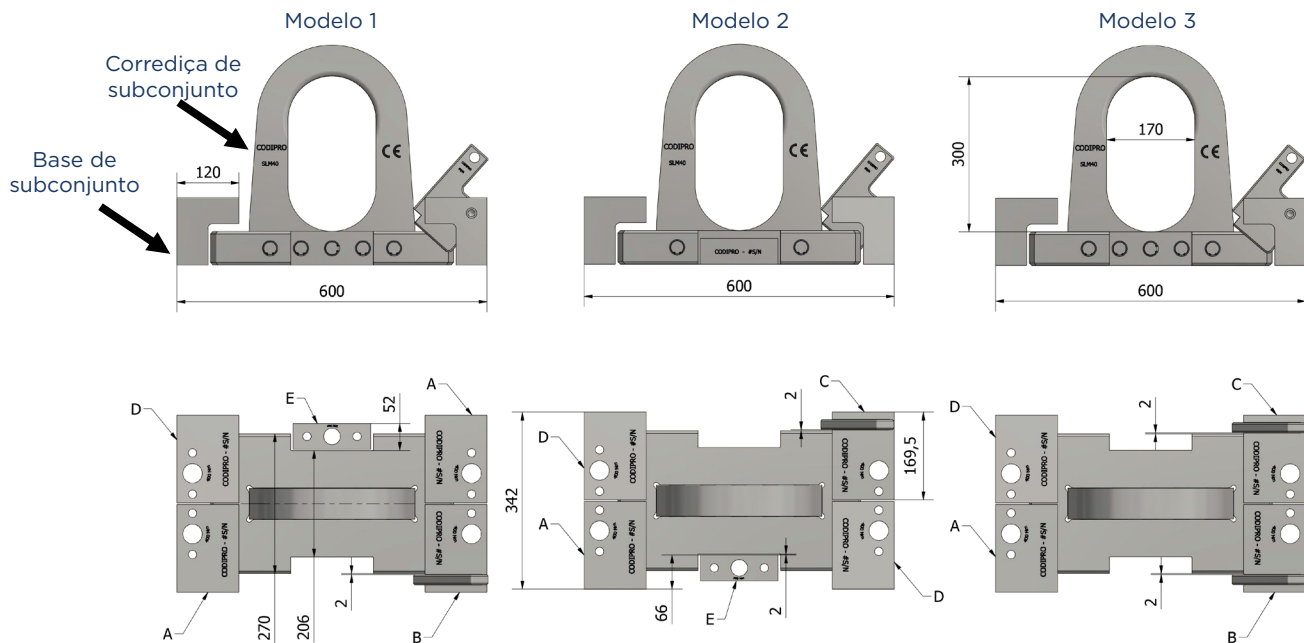
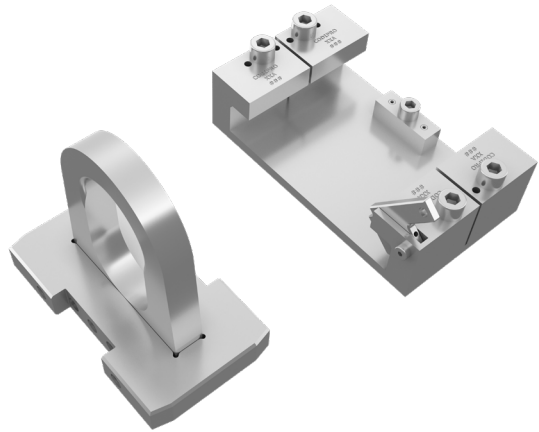
Recomendações de utilização

SLM40

CODIPROLUX SA
25, Salzbaach L-9559 Wiltz
Tel : +352 26 81 54 1 • Fax : +352 81 05 17
www.codipro.net • info@codipro.net

DESCRIÇÃO DO PRODUTO

Estas instruções aplicam-se ao sistema de elevação SLM40 fabricado pela Codipro. O sistema de elevação para a indústria de moldes é composto por uma base de subconjunto destinada a ser colocada no gancho do guindaste e uma corrediça de subconjunto aparafusada na carga. Existem três configurações, veja os esquemas abaixo. A base do subconjunto existe nas versões padrão e elevada (abertura interna de 300 e 400 mm, respetivamente). O limite de carga de trabalho é 40 t e tem um coeficiente de segurança 4.



CERTIFICAÇÃO - QUALIDADE

Em conformidade com a diretiva europeia relativa às máquinas 2006/42/CE. Entrega com a declaração de conformidade CE. Em conformidade com as especificações Codipro. Coeficiente de prova estática: Limite de carga de trabalho (WLL) x 2.5. Coeficiente de segurança: 4. A certificação é válida apenas para equipamentos produzidos pela Codipro e em conformidade com as especificações da Codipro. Quaisquer modificações realizadas sem a autorização por escrito da Codipro torna a certificação nula e sem efeito.

CONDIÇÕES DE UTILIZAÇÃO

Requisitos gerais

Deve ser manuseado apenas por pessoas habilitadas e com formação, seguindo as normas atuais em vigor no local de utilização. Proibido passar sob uma carga suspensa e/ou expor os funcionários na área de manuseamento. Durante o manuseamento, evite quaisquer operações perigosas como impactos, puxões e vibrações. Respeite escrupulosamente o limite de carga de trabalho indicado no acessório. Todos os elementos instalados no acessório devem ser proporcionais ao mesmo e estarem de acordo com as normas em vigor.

Proceda à verificação da adequação do acessório em relação à sua utilização:

- Certifique-se de que a perda de carga da montagem do acessório mais a carga, permite uma elevação em segurança.
- Use os pontos de elevação na carga, localizados acima do centro de gravidade, para evitar que esta incline.
- Verifique o deslocamento correto do conjunto de acessórios/carga/ponto de fixação para evitar qualquer deterioração.
- Identifique o caminho seguido pela carga, limpe os corredores e a área para colocar a carga.
- Nunca se posicione entre a carga e um obstáculo ou uma parede.

Evite a utilização em áreas corrosivas, agressivas e/ou arenosas, químicas, ácidas ou com vapor. Equipamento projetado para utilização com uma temperatura entre os -20 °C e +100 °C. Não utilizar fora deste intervalo de temperaturas. Base de subconjunto projetada para um máximo de 100 000 ciclos com um coeficiente de sobrecarga de 10%. Contacte o fabricante para qualquer utilização específica e/ou informações adicionais.

Condições especiais

s furos roscados que permitem a fixação do sistema de elevação à carga, devem estar em conformidade com as normas europeias em vigor e suficientemente longos para ficar compatível com o comprimento total do parafuso. Equipamento projetado apenas para elevação em linha reta. Não usar quando o ângulo vertical exceder 5°. As operações de rotação são proibidas. O operador deve certificar-se de que o sistema de bloqueio está fechado antes de qualquer operação de elevação.

MONTAGEM

Requisitos gerais

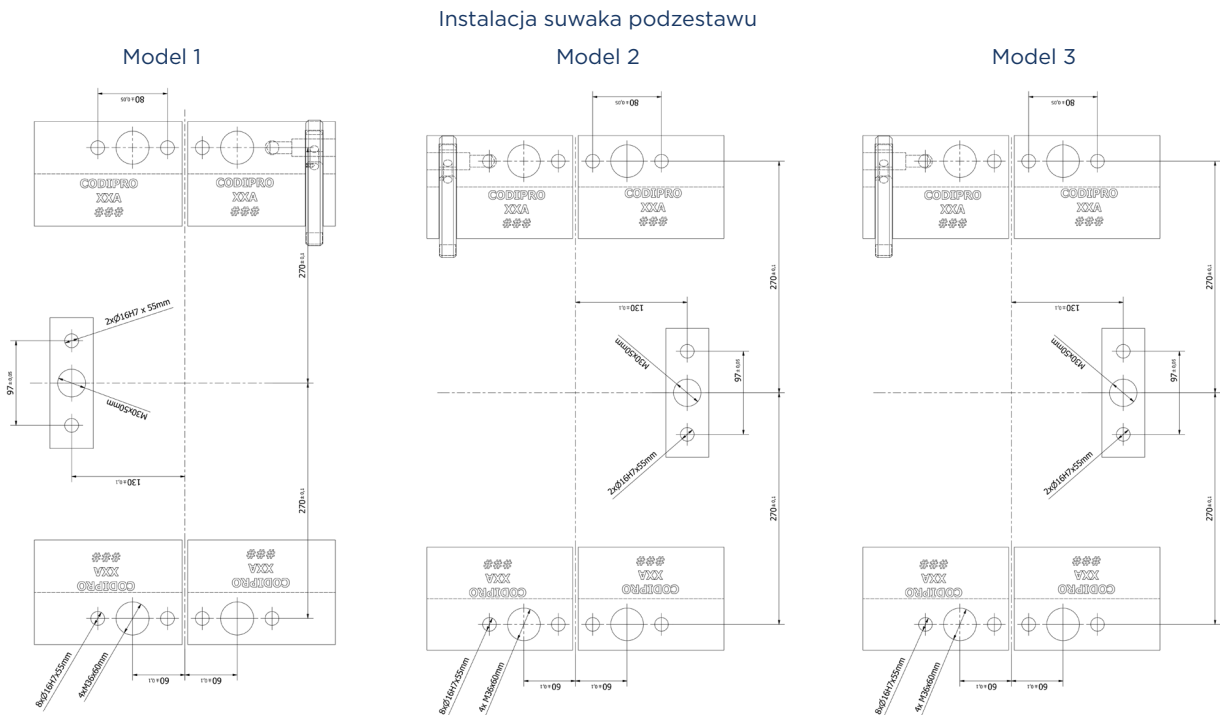
Tenha em conta o centro de gravidade e coloque o sistema logo acima para permitir uma elevação em linha reta de 0°. Todos os acessórios devem poder mover-se totalmente em todas as direções, sem que haja dificuldade de movimentação. Consulte as recomendações de utilização do fabricante.

Condições especiais

Siga as instruções de montagem:

1. Verifique cada peça visualmente antes da montagem e certifique-se de que não há defeitos.
2. Coloque as peças de acordo com os desenhos de instalação
3. Aperte o parafuso com o binário de aperto específico
4. Consulte as instruções gerais de utilização para elevação

Tipo	Quantidade modelo 1	Quantidade modelo 2	Quantidade modelo 3	Binário de aperto
Parafuso M30x100 mm	1	1	0	250 Nm
Parafuso M36x180 mm	4	4	4	400 Nm
Cavilha elástica Ø16x100 mm	10	10	8	-



INSTRUÇÕES DE UTILIZAÇÃO

1. Prepare a área de trabalho de forma adequada para a elevação. Consulte o manual do equipamento para utilização.
2. Coloque o acessório juntamente com o gancho do guindaste
3. Aproxime-se da carga e coloque o acessório no ponto de elevação. Verifique a montagem da carga e do acessório, assim como os mecanismos de bloqueio e sistemas de segurança.
4. Coloque o conjunto de elevação em tensão e comece a levantar lentamente. Preste muita atenção ao movimento de todo o conjunto.
5. Cuidado com possíveis colisões durante a elevação.
6. Largue lentamente a carga numa área adequada.
7. Retire os acessórios de elevação.

SLM40 Recomendações de utilização - Versão original
Em conformidade com a "diretiva europeia relativa às máquinas" 2006/42/CE

02.2020

A inspeção deve ser sempre realizada por pessoas com competências e formação, de acordo com as normas atualmente em vigor no local de utilização. É necessário uma inspeção visual antes de cada utilização. Os seguintes pontos sempre devem ser verificados:

- Desgaste, curvatura, corrosão anormal
- Montagem e articulação de peças móveis
- Binários de aperto dos parafusos
- Fendas, deformação, fissuras
- Marca e gravação CE (limite de carga de trabalho, identificação, fabricante)

Base de subconjunto	
	Base
Primeira montagem	Inspeção visual
Cada utilização (visual)	Desgaste Deformação
Inspeção anual (visual + dimensional)	Desgaste Deformação Ciclos de utilização Caderno de serviço

Se um destes critérios não estiver em conformidade, o material deverá ser submetido a um exame mais detalhado.

	Correção de subconjunto		
	Suporte	Fecho	Batente
Primeira montagem	Parafusos M36 Binário de aperto Inspeção visual	Livre funcionamento	Parafusos M30 Inspeção do binário de aperto Inspeção visual
Cada utilização (visual)	Desgaste Deformação Parafusos M36 Aperto Inspeção visual	Desgaste Deformação Parafusos M36 Aperto Inspeção visual Livre funcionamento	Desgaste Deformação Parafusos M30 Aperto Inspeção visual
Kontrola roczna (wzrokowa + wymiarowa)	Desgaste Deformação Parafusos M36 Binário de aperto Inspeção visual Caderno de serviço Substituição de parafusos e porcas sempre que necessário	Desgaste Deformação Parafusos M36 Binário de aperto Inspeção visual Livre funcionamento Caderno de serviço Substituição de parafusos e porcas sempre que necessário	Desgaste Deformação Parafusos M30 Binário de aperto Inspeção visual Caderno de serviço Substituição de parafusos e porcas sempre que necessário

Deve ser realizada uma verificação detalhada uma vez por ano em condições de utilização normal ou várias vezes por ano, em caso de utilização intensiva. Recomenda-se a substituição dos parafusos e pinos após uma utilização de 10.000 ciclos de elevação.

ARMAZENAMENTO

Armazene o sistema num suporte próprio. Limpe o acessório regularmente (use apenas pano e água). Lubrifique ligeiramente para evitar a corrosão em caso de armazenamento prolongado.