

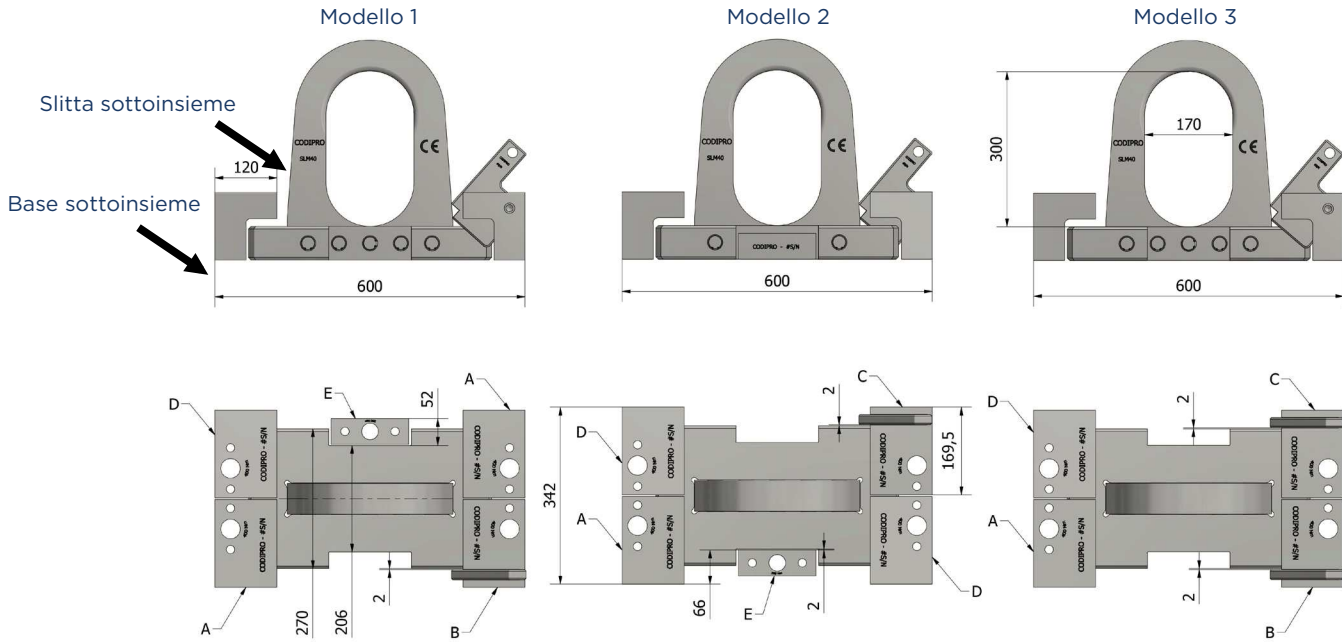
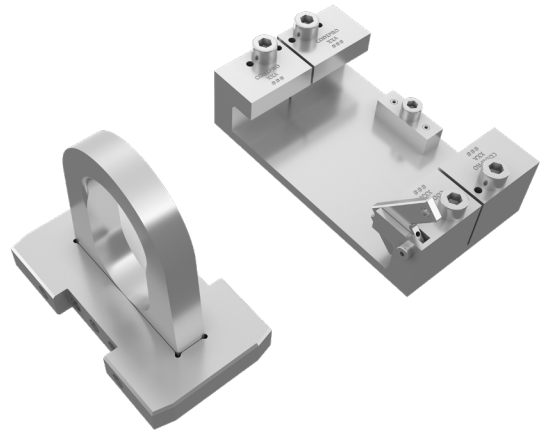
Raccomandazioni sull'utilizzo

SLM40

CODIPROLUX SA
25, Salzbaach L-9559 Wiltz
Tel : +352 26 81 54 1 • Fax : +352 81 05 17
www.codipro.net • info@codipro.net

DESCRIZIONE DEL PRODOTTO

Le presenti istruzioni si riferiscono al dispositivo di sollevamento SLM40 prodotto da Codipro. Il sistema di sollevamento degli stampi è composto da una base sottoinsieme da porre sul gancio della gru e da una slitta sottoinsieme avvitata sul carico. Sono disponibili tre configurazioni; vedere gli schemi qui di seguito. La base sottoinsieme è disponibile in versione standard e amplificata (l'apertura interna è rispettivamente di 300 e 400 mm). Il limite del carico di lavoro è di 40t SF4.



CERTIFICAZIONE - QUALITÀ

Conforme alla direttiva sui macchinari 2006/42/CE. Consegna con dichiarazione CE di conformità. Conforme alla specifica Codipro. Coefficiente di prova statica: WLL x 2,5. Coefficiente di sicurezza: 4. Certificazione valida esclusivamente per le apparecchiature prodotte da Codipro e conformi alle specifiche Codipro. Le eventuali modifiche apportate senza l'autorizzazione scritta di Codipro renderanno nulla la certificazione.

CONDIZIONI DI UTILIZZO

Requisiti generali

La movimentazione deve essere svolta esclusivamente da personale capace e qualificato, in linea con le normative attualmente in vigore presso il luogo di utilizzo. È vietato passare sotto un carico sospeso e/o esporre il personale nella zona di movimentazione. Durante la movimentazione, evitare operazioni pericolose, come colpi, strattoni e vibrazioni. Seguire scrupolosamente il WLL inciso sull'accessorio. Tutti gli elementi collegati all'accessorio devono essere proporzionati allo stesso e conformi agli standard in vigore. Procedere con la verifica sull'adeguatezza dell'accessorio in relazione al suo utilizzo:

- Verificare che la perdita di carico del gruppo accessorio più il carico garantiscano un sollevamento sicuro.
- Usare i punti di sollevamento sul carico situati sopra il centro di gravità, onde evitare che il carico si inclini.
- Verificare il corretto spostamento del gruppo accessorio/carico/punto di serraggio, onde evitare deterioramenti.
- Identificare il percorso seguito dal carico; sgombrare i corridoi e la zona di posizionamento del carico.
- Non posizionarsi mai tra il carico e un ostacolo o una parete.

Evitare l'uso in zone corrosive, aggressive e/o sabbiose, chimiche, acide o piene di vapore. Apparecchiatura progettata per l'uso a una temperatura compresa tra -20 °C e +100 °C. Non usare al di fuori di tale intervallo di temperatura. Sottoinsieme della base progettato per massimo 100.000 cicli con un coefficiente di sovraccarico del 10%. Mettersi in contatto con il produttore per informazioni su utilizzi specifici e/o informazioni aggiuntive.

Condizioni speciali

I fori filettati per il fissaggio del sistema di sollevamento al carico devono essere conformi alle normative europee in vigore e sufficientemente lunghi per l'inserimento dell'intero bullone. Apparecchiatura progettata esclusivamente per il sollevamento diritto. Non usare quando l'angolo verticale supera i 5°. Sono vietate le operazioni di rotazione. L'operatore deve accertarsi che il sistema di blocco sia chiuso prima di procedere con il sollevamento.

Raccomandazioni sull'uso di SLM40 - Versione originale
Conforme alla direttiva sui macchinari 2006/42/CE

02.2020

MONTAGGIO

Requisiti generali

Prendere in considerazione il centro di gravità e posizionare il sistema esattamente sopra di esso, onde consentire un sollevamento diritto a 0°. Tutti gli accessori devono restare pienamente mobili in tutte le direzioni, senza ostacoli per il movimento. Si prega di fare riferimento alla raccomandazioni sull'utilizzo del produttore.

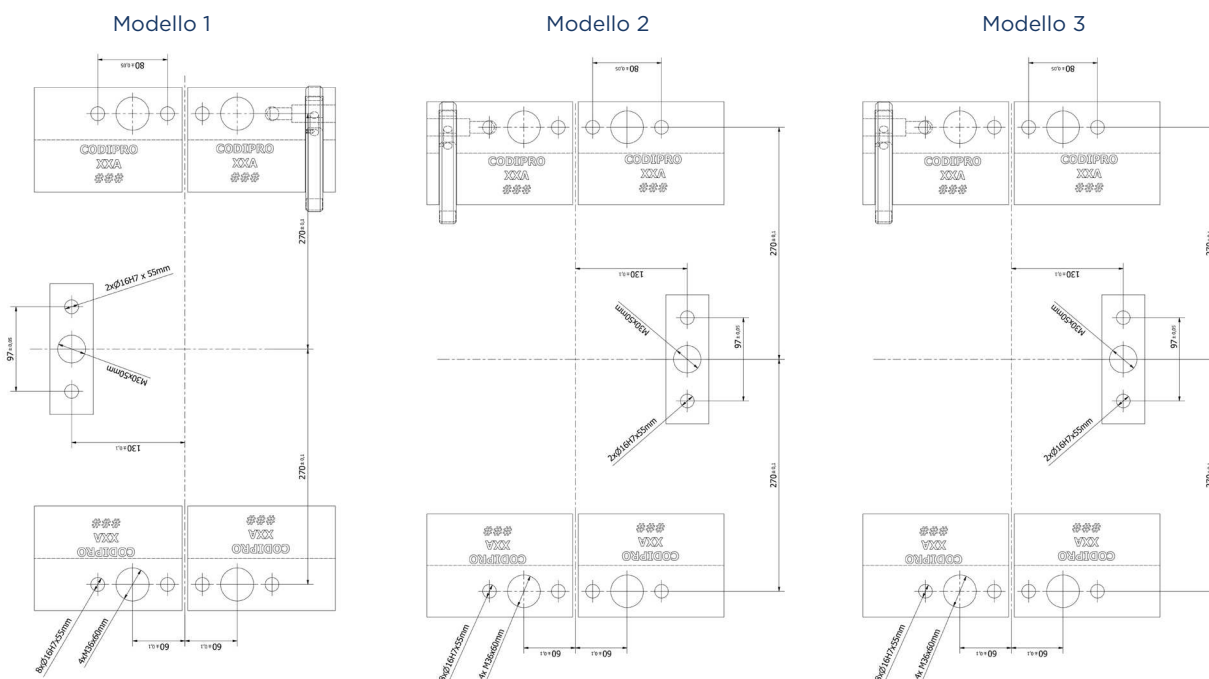
Condizioni speciali

Si prega di seguire le istruzioni sul montaggio:

1. Ispezionare le singole parti visivamente prima del montaggio e accertare l'assenza di difetti.
2. Mettere insieme le parti in base agli schemi di installazione
3. Avvitare il bullone con la coppia di serraggio dedicata
4. Si prega di fare riferimento alle istruzioni generali di funzionamento per il sollevamento

Tipo	Modello quantità 1	Modello quantità 2	Modello quantità 3	Coppia di serraggio
Bullone M30x100 mm	1	1	0	250 Nm
Bullone M36x180 mm	4	4	4	400 Nm
Coppiglia ø16x100 mm	10	10	8	-

Installazione della slitta sottoinsieme



ISTRUZIONI DI FUNZIONAMENTO

1. Preparare una zona di lavoro per il sollevamento. Si prega di fare riferimento al manuale d'uso dell'apparecchiatura.
2. Assemblare l'accessorio al gancio della gru
3. Avvicinarsi al carico e mettere l'accessorio nel punto di sollevamento. Controllare il gruppo del carico e dell'accessorio, oltre che il meccanismo di blocco e i sistemi di sicurezza.
4. Mettere il gruppo di sollevamento in tensione e avviare il sollevamento lentamente. Prestare particolare attenzione al movimento dell'intero gruppo.
5. Stare all'erta in caso di eventuali collisioni durante il sollevamento.
6. Far scendere il carico lentamente in una zona adatta.
7. Togliere gli accessori per il sollevamento.

CONTROLLO E MANUTENZIONE

Il controllo deve essere sempre svolto da personale capace e qualificato, in conformità con le normative attualmente in vigore presso il luogo di utilizzo. È necessario svolgere un controllo visivo prima di ogni utilizzo. Controllare sempre i seguenti punti:

- Usura, piegatura, corrosione anormale
- Montaggio e articolazione delle parti mobili
- Coppie di serraggio dei bulloni
- Incrinature, deformazioni, crepe
- Contrassegno CE e incisione (WLL, tracciabilità, produttore)

Se uno di tali criteri è ritenuto non conforme, esaminare più accuratamente il materiale.

Base sottoinsieme	
	Base
Primo gruppo	Controllo visivo
Ogni utilizzo (visivo)	Usura Deformazione
Controllo annuale (visivo + dimensionale)	Usura Deformazione Utilizzo Libretto di assistenza

Raccomandazioni sull'uso di SLM40 - Versione originale
Conforme alla direttiva sui macchinari 2006/42/CE

02.2020

	Slitta sottoinsieme		
	Soporte	Chiusura	Arresto
Primo gruppo	Bulloni M36 Coppia di serraggio Controllo visivo	Libero funzionamento	Bulloni M30 Coppia di serraggio Controllo visivo
Ogni utilizzo (visivo)	Usura Deformazione Bulloni M36 Serraggio Controllo visivo	Usura Deformazione Bulloni M36 Serraggio Controllo visivo Libero funzionamento	Usura Deformazione Bulloni M30 Serraggio Controllo visivo
Controllo annuale (visivo + dimensionale)	Usura Deformazione Bulloni M36 Coppia di serraggio Controllo visivo Libretto di assistenza Sostituzione di viti e bulloni, ove necessario	Usura Deformazione Bulloni M36 Coppia di serraggio Controllo visivo Libero funzionamento Libretto di assistenza Sostituzione di viti e bulloni, ove necessario	Usura Deformazione Bulloni M30 Coppia di serraggio Controllo visivo Libretto di assistenza Sostituzione di viti e bulloni, ove necessario

È necessario eseguire una verifica accurata una volta l'anno in caso di utilizzo normale e diverse volte l'anno in caso di uso intenso. Si consiglia di sostituire i bulloni e i perni dopo 10.000 cicli di sollevamento.

CONSERVAZIONE

Conservare il sistema in un supporto adeguato. Pulire regolarmente l'accessorio (esclusivamente con un panno e dell'acqua). Lubrificare leggermente per evitare corrosione in caso di conservazione per un lungo periodo.