

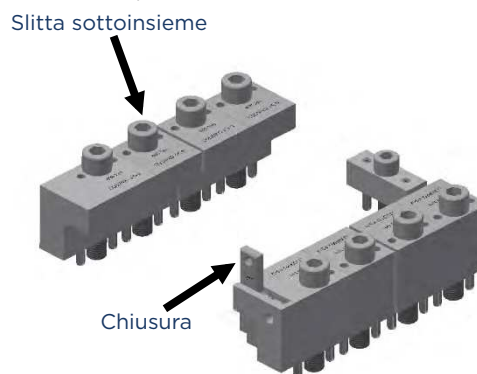
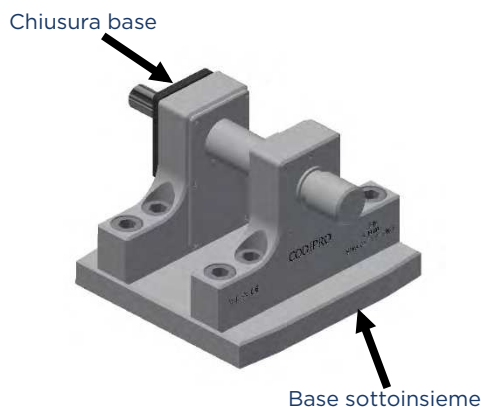
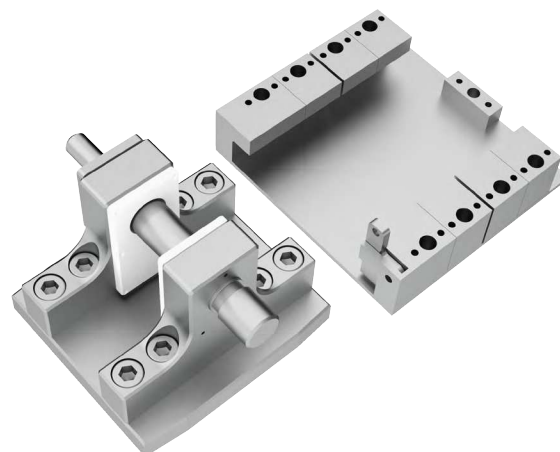
Raccomandazioni sull'utilizzo

SLM80

CODIPROLUX SA
25, Salzbaach L-9559 Wiltz
Tel : +352 26 81 54 1 • Fax : +352 81 05 17
www.codipro.net • info@codipro.net

DESCRIZIONE DEL PRODOTTO

Le presenti istruzioni si riferiscono al dispositivo di sollevamento SLM80 prodotto da Codipro. Il sistema di sollevamento degli stampi è composto da una base sottoinsieme da porre sul gancio della gru e da una slitta sottoinsieme avvitata sul carico. Il limite del carico di lavoro è di 80t SF4.



CERTIFICAZIONE - QUALITÀ

Conforme alla direttiva sui macchinari 2006/42/CE. Consegna con dichiarazione CE di conformità. Conforme alla specifica Codipro. Coefficiente di prova statica: WLL x 2,5. Coefficiente di sicurezza: 4. Certificazione valida esclusivamente per le apparecchiature prodotte da Codipro e conformi alle specifiche Codipro. Le eventuali modifiche apportate senza l'autorizzazione scritta di Codipro renderanno nulla la certificazione.

CONDIZIONI DI UTILIZZO

Requisiti generali

La movimentazione deve essere svolta esclusivamente da personale capace e qualificato, in linea con le normative attualmente in vigore presso il luogo di utilizzo. È vietato passare sotto un carico sospeso e/o esporre il personale nella zona di movimentazione. Durante la movimentazione, evitare operazioni pericolose, come colpi, strattoni e vibrazioni. Seguire scrupolosamente il WLL inciso sull'accessorio. Tutti gli elementi collegati all'accessorio devono essere proporzionati allo stesso e conformi agli standard in vigore.

Procedere con la verifica sull'adeguatezza dell'accessorio in relazione al suo utilizzo:

- Verificare che la perdita di carico del gruppo accessorio più il carico garantiscano un sollevamento sicuro.
- Usare i punti di sollevamento sul carico situati sopra il centro di gravità, onde evitare che il carico si inclini.
- Verificare il corretto spostamento del gruppo accessorio/carico/punto di serraggio, onde evitare deterioramenti.
- Identificare il percorso seguito dal carico; sgombrare i corridoi e la zona di posizionamento del carico.
- Non posizionarsi mai tra il carico e un ostacolo o una parete.

Evitare l'uso in zone corrosive, aggressive e/o sabbiose, chimiche, acide o piene di vapore. Apparecchiatura progettata per l'uso a una temperatura compresa tra -20 °C e +100 °C. Non usare al di fuori di tale intervallo di temperatura. Mettersi in contatto con il produttore per informazioni su utilizzi specifici e/o informazioni addizionali.

Condizioni speciali

I fori filettati per il fissaggio del sistema di sollevamento al carico devono essere conformi alle normative europee in vigore e sufficientemente lunghi per l'inserimento dell'intero bullone. Apparecchiatura progettata esclusivamente per il sollevamento diritto. Non usare quando l'angolo verticale supera i 5°. Sono vietate le operazioni di rotazione. L'operatore deve accertarsi che i sistemi di sicurezza (chiusura base e chiusura staffa) siano chiusi prima di procedere con il sollevamento.

MONTAGGIO

Requisiti generali

Prendere in considerazione il centro di gravità e posizionare il sistema esattamente sopra di esso, onde consentire un sollevamento diritto a 0°. Tutti gli accessori devono restare pienamente mobili in tutte le direzioni, senza ostacoli per il movimento. Si prega di fare riferimento alla raccomandazioni sull'utilizzo del produttore.

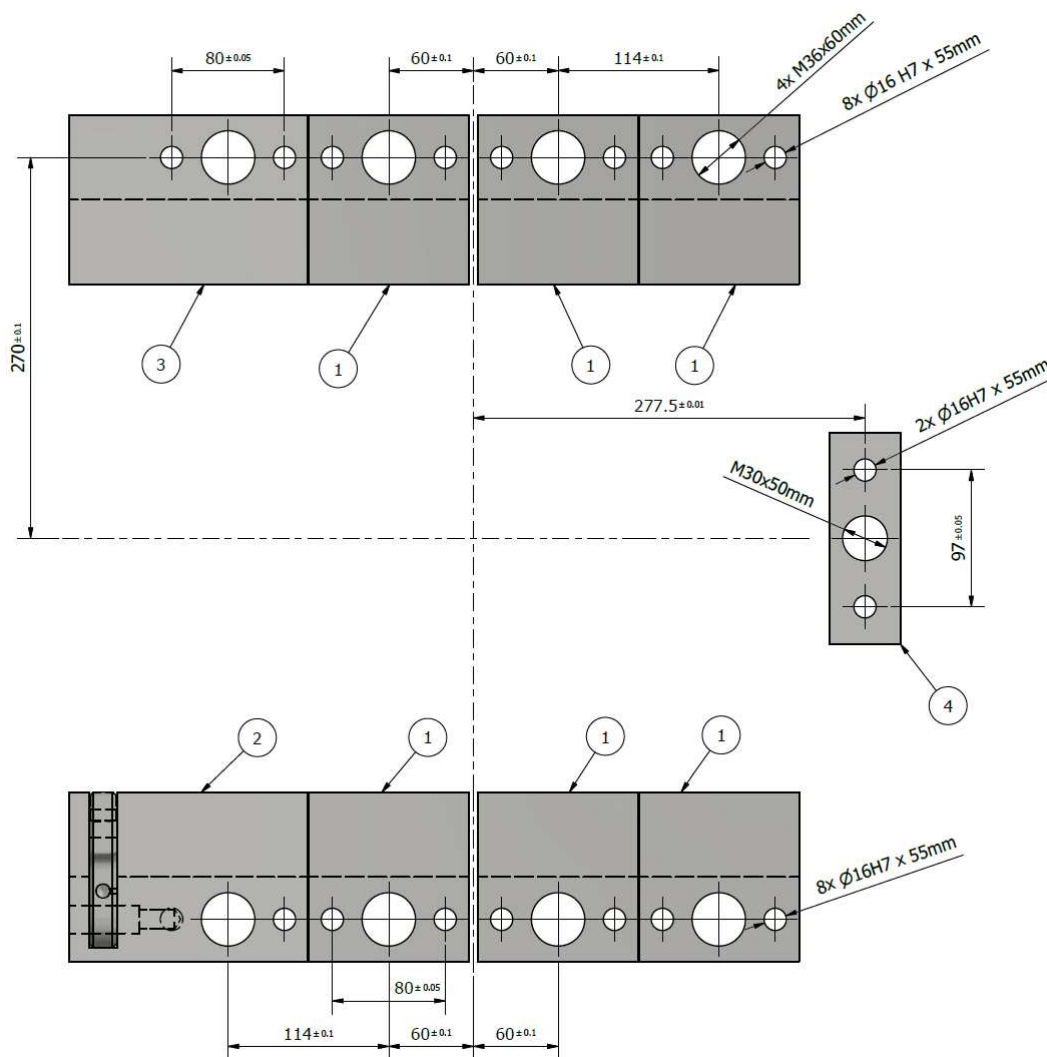
Condizioni speciali

Si prega di seguire le istruzioni sul montaggio:

1. Ispezionare le singole parti visivamente prima del montaggio e accertare l'assenza di difetti.
2. Mettere insieme le parti in base agli schemi di installazione
3. Avvitare i bulloni con la coppia di serraggio dedicata
4. Si prega di fare riferimento alle istruzioni generali di funzionamento per il sollevamento

Tipo	Quantità	Coppia di serraggio
Bullone M6x20 mm	12	4 Nm
Bullone M10-12x20 mm	3	10 Nm
Bullone M16-20x50 mm	1	50 Nm
Bullone M30x100 mm	1	250 Nm
Bullone M36x180 mm	8	400 Nm
Bullone M42x120 mm	8	600 Nm
Coppiglia $\varnothing 16 \times 100$ mm	22	-

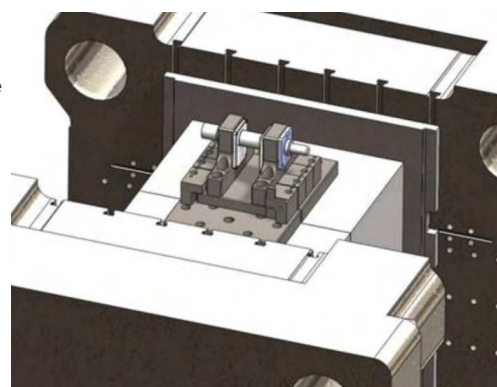
Installazione della slitta sottoinsieme



ISTRUZIONI DI FUNZIONAMENTO

1. Preparare una zona di lavoro per il sollevamento. Si prega di fare riferimento manuale d'uso dell'apparecchiatura.
2. Assemblare l'accessorio al gancio della gru
3. Avvicinarsi al carico e mettere l'accessorio nel punto di sollevamento. Controllare il gruppo del carico e dell'accessorio, oltre che i sistemi di sicurezza e i meccanismi di blocco.
4. Mettere il gruppo di sollevamento in tensione e avviare il sollevamento lentamente. Prestare particolare attenzione al movimento dell'intero gruppo.
5. Stare all'erta in caso di eventuali collisioni durante il sollevamento.
6. Far scendere il carico lentamente in una zona adatta.
7. Togliere gli accessori per il sollevamento.

N.B. La piastra di base deve scorrere correttamente nella slitta sottoinsieme. Se ciò non dovesse avvenire, non rimuovere la piastra di base con la forza. Controllare il gruppo, onde accertare il corretto scivolamento tra le parti, ove necessario.



Raccomandazioni sull'uso di SLM80 - Versione originale
Conforme alla direttiva sui macchinari 2006/42/CE

09.2019

CONTROLLO E MANUTENZIONE

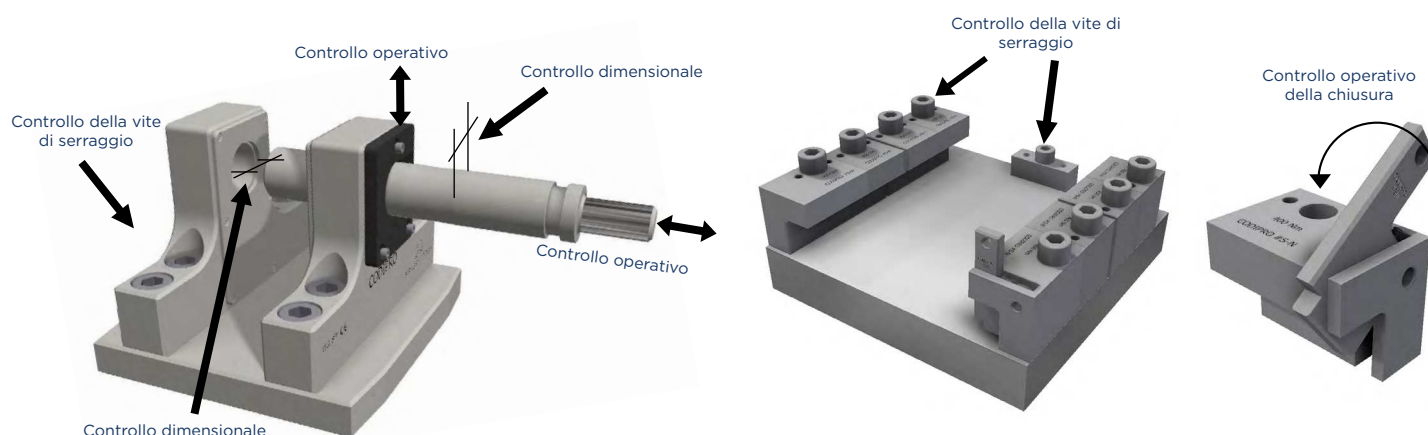
Il controllo deve essere sempre svolto da personale capace e qualificato, in conformità con le normative attualmente in vigore presso il luogo di utilizzo. È necessario svolgere un controllo visivo prima di ogni utilizzo. Controllare sempre i seguenti punti:

- Usura, piegatura, corrosione anormale
- Montaggio e articolazione delle parti mobili
- Coppie di serraggio dei bulloni
- Incrinature, deformazioni, crepe
- Contrassegno CE e incisione (WLL, tracciabilità, produttore)

Se uno di tali criteri è ritenuto non conforme, esaminare più accuratamente il materiale. Non lubrificare le parti. È necessario eseguire una verifica accurata una volta l'anno in caso di utilizzo normale e diverse volte l'anno in caso di uso intenso. Si consiglia di sostituire i bulloni e i perni dopo 10.000 cicli di sollevamento.

	Slitta sottoinsieme		
	Staffa	Chiusura	Arresto
Primo gruppo	Bulloni M36 Coppia di serraggio Controllo visivo	Libero funzionamento	Bulloni M30 Coppia di serraggio Controllo visivo
Ogni utilizzo (visivo)	Usura Deformazione Bulloni M36 Serraggio Controllo visivo	Usura Deformazione Bulloni M16 Serraggio Controllo visivo Libero funzionamento	Usura Deformazione Bulloni M30 Serraggio Controllo visivo
Controllo annuale (visivo + dimensionale)	Usura Deformazione Bulloni M36 Coppia di serraggio Controllo visivo Libretto di assistenza Sostituzione di viti e bulloni, ove necessario	Usura Deformazione Bulloni M16 Coppia di serraggio Controllo visivo Libero funzionamento Libretto di assistenza Sostituzione di viti e bulloni, ove necessario	Usura Deformazione Bulloni M30 Coppia di serraggio Controllo visivo Libretto di assistenza Sostituzione di viti e bulloni, ove necessario

	Base sottoinsieme				
	Base	Elevatore	Albero	Chiusura	Piastra in nylon
Primo gruppo	Controllo visivo	Bulloni M42 Coppia di serraggio Controllo visivo	Libero funzionamento	Bulloni M10 Coppia di serraggio Controllo visivo Libero funzionamento	Bulloni M6 Coppia di serraggio Controllo visivo
Ogni utilizzo (visivo)	Usura Deformazione	Usura Deformazione Bulloni M42 Serraggio Controllo visivo	Usura Deformazione Libero funzionamento	Usura (foro passante e nella zona di contatto dell'albero) Deformazione Bulloni M10 Serraggio Controllo visivo Libero funzionamento	Usura Deformazione Bulloni M6 Serraggio Controllo visivo Libero funzionamento
Controllo annuale (visivo + dimensionale)	Usura Deformazione Utilizzo Libretto di assistenza	Usura: foro passante < 3% del diametro nominale Deformazione Bulloni M42 Coppia di serraggio Controllo visivo Utilizzo Libretto di assistenza Sostituzione di viti e bulloni, ove necessario	Usura: < 3% del diametro nominale Deformazione Libero funzionamento Utilizzo Libretto di assistenza	Usura (foro passante e nella zona di contatto dell'albero) Deformazione Bulloni M10 Coppia di serraggio Controllo visivo Libero funzionamento Utilizzo Libretto di assistenza Sostituzione di viti e bulloni, ove necessario	Usura Deformazione Bulloni M6 Coppia di serraggio Controllo visivo Libero funzionamento Utilizzo Libretto di assistenza Sostituzione di viti e bulloni, ove necessario



*Raccomandazioni sull'uso di SLM80 - Versione originale
Conforme alla direttiva sui macchinari 2006/42/CE*

09.2019